



Città di Frosinone



*Presidenza  
del Consiglio dei Ministri*



SISTEMA SANITARIO REGIONALE

ASL  
FROSINONE



Asl Frosinone

Dipartimento di Salute Mentale e Patologie da Dipendenza

Dott.ssa Debora Catallo

Dott.ssa Giorgia Pietrobono

Dott.ssa Rosa Vitale

# ALCOL CHE COS' E'



**ALCOL ETILICO** o **ETANOLO**,  
è una sostanza liquida ed  
incolore

si forma per  
**fermentazione** di alcuni  
zuccheri semplici o amidi  
o per **distillazione** del mosto  
fermentato



# Le bevande alcoliche contengono Alcol etilico in diversa concentrazione



**1**  
**Unità  
alcolica**  
(circa 12  
grammi di  
alcol)

# L'ALCOL BEVUTO DOVE VA?

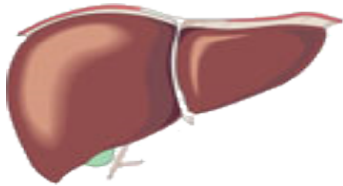
## ASSORBIMENTO

Rapido e senza digestione avviene nello **STOMACO** e nella prima parte dell'**INTESTINO**



## DIFFUSIONE

avviene attraverso il circolo sanguigno e giunge attraverso la **vena porta** al **FEGATO** il quale **metabolizza l'80-90%** dell'alcol ingerito



## ELIMINAZIONE

il 10% viene eliminato **direttamente** attraverso il **respiro**, il **sudore**, l'**urina** e il **latte materno**



**Cervello** • Riduzione tempi di reazione  
• Alterazione giudizi  
• Confusione, incoerenza  
• Mancanza di equilibrio

**Sistema Nervoso** • Dipendenza  
• Ansia

**Cuore** • Innalzamento della pressione  
• Aritmia

**Fegato** • Epatite  
• Cirrosi  
• Cancro

**Stomaco** • Ulcera  
• Cancro

Gli effetti dell'alcol dipendono dalla  
concentrazione di alcol nel sangue **Alcolemia**

**L'ALCOL è un sedativo del  
SISTEMA NERVOSO CENTRALE**



**ALCOLEMIA da 0,5 a 1‰**



## **EUFORIA**

**Disinibizione**

**Minore concentrazione**

**Movimenti piu' incerti**

**Maggiore tempo di reazione**

**Instabilita' emotiva**



**N.B.: 0,5 ‰ o 0,5 g/L è il TASSO LIMITE di ALCOLEMIA per chi GUIDA in ITALIA**



**ALCOLEMIA da 2 ‰**



## **UBRIACHEZZA**

**Incoerenza**

**Mancanza di autocontrollo**

**Movimenti scoordinati**

**Ridotta sensibilità al dolore,  
caldo e freddo**





**ALCOLEMIA a 3‰**



## **UBRIACHEZZA GRAVE**

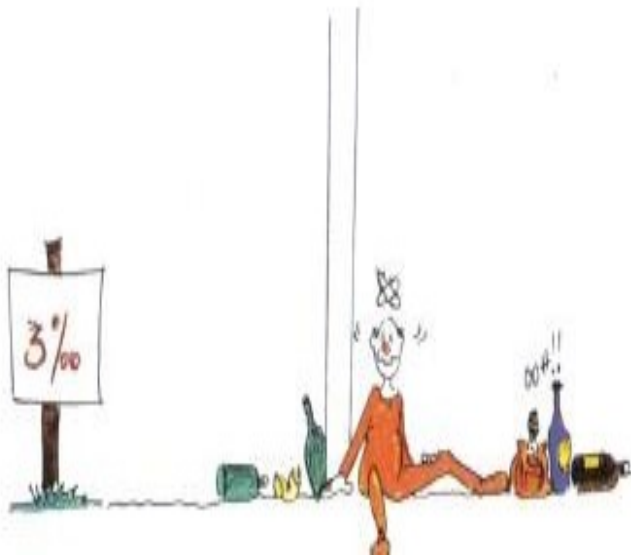
**Visione doppia**

**lento grave dei riflessi**

**movimenti molto scoordinati**

**Confusione mentale**

**Sonno**



**ALCOLEMIA a 4‰**

**COMA**

**Perdita della Coscienza**

**Assenza di sensibilità**

**Assenza di riflessi**





**ALCOLEMIA a 5‰**



**PARALISI RESPIRATORIA**  
**PERICOLO di MORTE**



**N.B. i morti per alcol nel nostro Paese sono almeno 40.000 l'anno**

**L'ALCOL  
È UNA  
DROGA?**



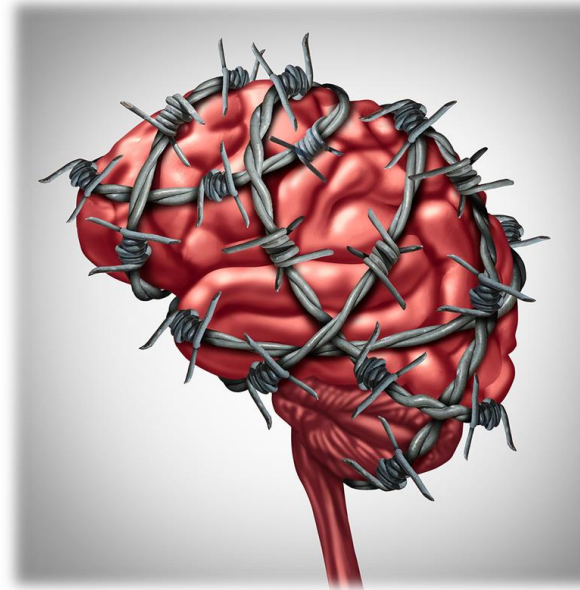
# L'Alcol come la Droga:

ha **Potere Psicoattivo**

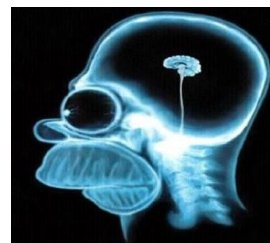
dà **Assuefazione**

dà **Dipendenza Fisica**

dà **Dipendenza Psicica**

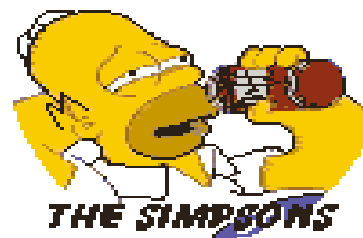


altera il funzionamento del **cervello**



**prima** produce sensazioni di **euforia** e genera **aggressività**

**poi** agisce come **sedativo** sul Sistema Nervoso Centrale



provoca **Assuefazione** e **Dipendenza**

## E' IL CASO DI METTERSI ALLA GUIDA?





## Con TASSO di ALCOLEMIA al 0,2 ‰

- Sottostima del pericolo
  - Eccessiva fiducia nelle prestazioni proprie e del veicolo
  - Rallentamento dei tempi di reazione
  - Minor attenzione e concentrazione
- Riduzione del campo visivo (visione a tunnel)
  - Aumento della sensibilità all'abbagliamento



## AUMENTANDO il TASSO ALCOLICO:

- Ulteriore **allungamento** dei tempi di reazione
  - Problemi nella **coordinazione** dei movimenti
  - Difficoltà alla **visione notturna**



- **Diplopia** (visione doppia)
- Distorsioni percettive fino alle **allucinazioni**



<b>g di alcol per 100 ml di sangue</b>	<b>Effetti sulla guida delle diverse concentrazioni di alcol nel sangue</b>
<b>0,2</b>	<b>Guida imprudente per riduzione della percezione del rischio</b>
<b>0,4</b>	<b>Minore capacità di vigilanza ed elaborazione mentale</b>
<b>0,5</b> attuale limite di legge in italia	<b>Netta riduzione del campo visivo e della percezione degli stimoli</b>
<b>0,6</b>	<b>Notevole ritardo nei movimenti, visione laterale compromessa</b>
<b>0,7</b>	<b>Grave mancanza di coordinamento, confusione</b>
<b>0,9</b>	<b>Grave compromissione visiva, mancato adattamento all'oscurità</b>

Fonte: Istituto Superiore di Sanità



## QUANTO SI DEVE ASPETTARE PRIMA DI GUIDARE?



**1 ora**



Indica 1 bicchiere di vino a 12°  
o 1 lattina di birra a 5°  
o 1 bicchierino e mezzo di superalcolico a 40°  
o 1 bicchiere di aperitivo a 15°



**2 ore**



**3 ore**



**4 ore**



**Meglio  
non guidare!**

# CANNABIS: Che cos'è



La **cannabis** (o marijuana, hashish, etc.), si estrae dalla pianta della **canapa indiana** ed è una pianta con proprietà psicoattive.



Il principio attivo è il **THC** o **Tetraidrocannabinolo**





# Come viene assunta ?

Hashish e marijuana di solito si **fumano**,  
ma possono anche essere **ingerite**.



Lo "**spinello**" o "**canna**", costituisce il metodo di  
assunzione più comune

Vengono usati  
anche **coni di bottiglia, pipe** ...



# Quali sono gli effetti?

ha un effetto prevalentemente **sedativo/rilassante**, ma in alcune persone ha un effetto **euforizzante/eccitante**.



## DROGHE LEGGERE



CANNA



CANNABIS

Può avere anche effetti di alterazione di ciò che viene percepito dai sensi.



# Quali danni provoca l'uso di cannabis?



oltre agli effetti inizialmente percepiti come «**piacevoli**» può provocare: **nausea, ansia, attacchi di panico e paranoia.**

Determina deficit della **funzionalità mentale** con: **problemi di concentrazione, memoria e apprendimento**

**riduzione delle capacità e del proprio rendimento scolastico e lavorativo.**



## ...altri danni che può provocare l'uso di cannabis

- ▶ Se assunta prima di mettersi alla guida di un veicolo, può ridurre notevolmente i riflessi e la capacità di attenzione aumentando il rischio di essere coinvolti in **incidenti stradali e di produrre danni anche ad altre persone.**
- ▶ Se associata ad alcol o ad altre sostanze, i rischi aumentano notevolmente.



# Cocaina: Che cos'è?

La cocaina è una sostanza psicoattiva estratta dalla pianta della coca, che cresce soprattutto in Sud America e in qualche zona dell'Africa e degli Stati Uniti.



La cocaina che viene venduta contiene:

una piccola parte di sostanza pura



altre sostanze quali: caffeina, glucosio, paracetamolo, bicarbonato, anfetamine, ecc.



# Modalità di Assunzione

## Cloridrato di Cocaina o COCA

Si sniffa o si inietta per via endovenosa diluito con acqua distillata.

I suoi effetti sono rapidi e durano dai 20 ai 40 minuti.



## CRACK

Si inala in recipienti riscaldati , in genere pipe speciali.

Arriva al cervello in 5 secondi e di brevissima durata.



# Quali sono gli effetti

- ▶ **Sopravvalutazione delle proprie capacità e** annebbiamento della vista.
- ▶ Ha effetti eccitanti e produce un **aumento dell'aggressività**.
- ▶ **Falsa sensazione** di grande e immediata efficienza, di vigilanza e di sicurezza.



All'effetto eccitante di breve durata subentra una sensazione di forte depressione e di disagio psichico.

# Quali sono i rischi derivanti dall'uso

- ▶ problemi cardiovascolari, irregolarità nel battito cardiaco
- ▶ problemi polmonari e arresti respiratori
- ▶ ansia, attacchi di panico
- ▶ irritabilità, disturbi del sonno
- ▶ sospettosità eccessiva e idee paranoiche





# Eroina CHE COS' E'



L'eroina si ricava dalla morfina, una sostanza naturale estratta dai semi di certe varietà di papaveri.

è "tagliata" con altre droghe o con sostanze come zucchero, amido, latte in polvere o chinino ma anche con stricnina o altri veleni.



l'Eroina viene iniettata, inalata o aspirata, fumata.





# Quali sono gli effetti

## effetti immediati

sensazioni piacevoli, uno "slancio" (rush) o "flash euforico" che dura pochi secondi dall'assunzione, ha una durata di pochi minuti

- senso di benessere attraverso la riduzione della tensione, dell'ansietà e della depressione ed euforia;
- senso di calore, pace e distensione accompagnato da un distacco dagli stress fisici e psichici;
- effetti analgesici.



# Quali sono gli effetti



## Effetti a breve termine

Al termine dell'effetto euforizzante iniziale si presentano:

- ▶ costrizione delle pupille "a spillo";
- ▶ sonnolenza, apatia, difficoltà a concentrarsi, diminuzione dell'attività fisica e psichica;
- ▶ parola "impastata";
- ▶ prurito insistente;
- ▶ nausea e vomito;
- ▶ l'overdose può condurre a morte per arresto respiratorio.

# Quali sono i rischi derivanti dall'uso

- ▶ esposizione al contagio di malattie infettive come HIV/AIDS ed epatiti B e C, dovute alla pratica, comune tra gli assuntori attraverso iniezione, di utilizzare la stessa siringa fra più persone;
- ▶ polmoniti, come conseguenza del deterioramento dell'apparato respiratorio;
- ▶ infezioni ai vasi circolatori e alle valvole cardiache
- ▶ disturbi emotivi e cognitivi
- ▶ rapido sviluppo di tolleranza e dipendenza fisica e psichica, con l'insorgere del desiderio irresistibile di assumere al più presto un'altra dose di droga; la dipendenza dall'eroina spinge a cercare di assumere una nuova dose appena finisce l'effetto della precedente; ma in conseguenza dell'assuefazione, ben presto le sensazioni di artificiale benessere non si presentano più, e si deve assumere la droga semplicemente per restare normali ed evitare le crisi di astinenza;



# Ecstasy: Che cos'è?



L'**Ecstasy** (o **MDMA**) è una sostanza psicoattiva che agisce direttamente sul cervello.



E' una combinazione tra una **droga allucinogena** (che provoca allucinazioni) e una **anfetaminica** (che provoca eccitazione).



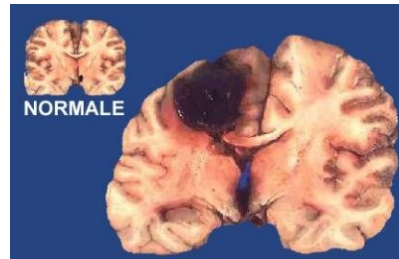
# Quali sono gli effetti

- ▶ **eccitazione**
- ▶ **esperienze depersonalizzanti**
- ▶ **disturbi delle percezioni sensitive**
- ▶ **stati di psicosi** con **allucinazioni** della durata di diverse ore
- ▶ **insonnia**



# Quali sono i rischi derivanti dall'uso

- **lesioni cerebrali irreversibili,**
- **gravi deficit cognitivi tra cui: mancata capacità di apprendimento, di memorizzazione e di giudizio**
- **gravi danni al fegato**
- **problemi cardiaci**



può interferire anche con la capacità del corpo di regolare la propria temperatura, provocando **gravi conseguenze mediche** e, in alcuni casi, anche la **morte**





Città di Frosinone



*Presidenza  
del Consiglio dei Ministri*



SISTEMA SANITARIO REGIONALE

ASL  
FROSINONE



Progetto realizzato dal Comune di Frosinone in partenariato con ASL di Frosinone - Dipartimento Salute Mentale e Patologie da Dipendenza con il finanziamento della Presidenza del Consiglio dei Ministri - Dipartimento per le Politiche antidroga

Asl Frosinone  
Dipartimento di Salute Mentale e Patologie da Dipendenza  
Dott.ssa Debora Catallo  
Dott.ssa Giorgia Pietrobono  
Dott.ssa Rosa Vitale